

KULTŪRAS MANTOJUMA DOKUMENTĒŠANAS ASPEKTI. NURMUIŽAS MĀCĪTĀJMĀJA

Jānis Zilgalvis

janis.zilgalvis.@inbox.lv

Atslēgas vārdi: *Latvijas arhitektūras vēsture, mācītājmuīžu arhitektūra, lauku kultūrvēsturiskās un sadzīviskās vides izpēte, aizsardzība un dokumentēšana*

Pēdējās desmitgadēs kultūras mantojuma saglabāšanā vērojamas dažādas tendences. Daudzi objekti tiek restaurēti un atjaunoti, tos iekļaujot mūsdienu dzīves norisēs, citi iet bojā — bezatbildīgi tiek pamesti un pat apzināti iznīcināti. Neatgriezeniski pazūd vērtīga informācija par iepriekšējo paaudžu veikumu, nebūtībā aiziet nozīmīgas būvmākslas liecības, kas bagātinātu šodienas sabiedrības kultūrvīdi un sadzīvisko telpu. Šī raksta mērķis ir pievērst uzmanību arhitektūras mantojuma dokumentēšanas nozīmīgamam, lai saglabātu to, kas dažādu apstākļu dēļ var izzust ik brīdi.

Ievads

Ievērojama Latvijas kultūras mantojuma daļa ir luterāņu draudžu mācītājmuīžas, katoļu priesteru plebānijas un pareizticīgo mācītāju mājvietas. Tajās cieši savijušās būvmākslas attīstības īpatnības un tradīcijas, kā arī kultūrvēsturiskās norises. Mācītājmuīža ir cieši saistīta ar tajā dzīvojošiem ļaudīm — mācītāja ģimeni, kalpotājiem u. c., kuru darbs un sadzīve veidoja savdabīgu gaisotni pastorātā, piešķirot arī ēkām īpašu garu un noskaņu. Luterāņu mācītāji bieži vien bija pazīstamas sava laika personības — literāti, folkloras vācēji, latviešu publicistikas un dzejas attīstības veicinātāji. Pastorāts kopā ar baznīcu, kapsētu, draudzes skolu u. c. veidoja kultūrvēsturisku vīdi ar raksturīgu ainavu un telpisko struktūru. Daudzās vietās šī vide ir pilnīgi iznīcināta, citur draud izzust tuvākā laikā. Viena no vietām, kuras apbūves būtiskākā daļa — mācītājmuīža ir neatgriezeniski zudusi, atrodas Nurmuižas (*Nurmhusen*) pa-

storātā. Tas dibināts jau 1598. gadā. Latvijas agrārreformas laikā mācītājmuīža sadalīta 14 vienībās un pirms tam tai piederējušas četras rentes mājas.¹

Nurmuižas mācītājmuīžas projektētājs un viņa darbi Kurzemē

Nurmuižas mācītājmuīžas projekta autors ir no Berlīnes ieceļojušais arhitekts Teodors Zeilers (*Seyler*). Ēkas būvmets un tāme izstrādāta 1887. gadā.² Arhitekta darbu klāsts kopumā ir visai plašs un daudzveidīgs. Tie realizēti galvenokārt Kurzemē, kas bija viņa darbības lauks, piemēram, Talsu (*Talsen*) luterāņu baznīcas pārbūve (1873), Engures (*Angern*) luterāņu baznīcas projekts (1885), Cīravas (*Zirau*) pils pārbūve (1868), Rindzēles (*Rindseln*) pils projekts (1862) u. c. Arhitekts strādāja gan neogotikas ievirzē, gan radoši interpretēja Itālijas neorenesanses paraugus.



1. att.
Nurmuižas
mācītājmāja.
Foto 1898. VKPAI PDC

2. att.
Nurmuižas
mācītājmāja.
Autora foto 2001



3. att.
Nurmuižas
mācītājmuižas
galvenā fasāde.
Autora foto 2001



4. att.
Dzirnakmens pie ēkas
galvenās ieejas.
Autora foto 2003

5. att.
Mācītājmāja no
dārza puses. Autora
foto 2003



6. att.
Nurmuižas mācītājmāja
šogad.
Autora foto 2018

7. att.
Mācītājmāja
no dārza puses šogad.
Autora foto 2018



Spriežot pēc analogijām, T. Zeilera darbs ir arī Zemītes (*Samiten*) mācītājmāja. Šo ēku viņš ļoti līdzīgā veidā atkārtojis, 1901. gadā projektējot dzīvojamo māju baronam Georgam fon Firksam (*Fircks*).³ Mācītājmāja ir piezemēta, vienkārša ēka ar trīs ailu rizalītu centrā. Stilistiskās simpātijas neogotikai arhitekts izpaudis frontona un logailu augšdaļas apvijošās dzegas veidojumā. Visai neparasts ir drempeļa stāva akcentējums fasādēs — virs dubultdzegas izvietoti mazi kvadrātveida logi. Paralēles Zemītes mācītājmājai varam vilkt ar Grenču (*Grenzhoř*) muižas dzīvojamo māju, kuras centrālais rizalīts ir izteiktāks savā gotisko formu valodā — ar arkatūrām, lizēnām un konsolēm.

Nurmuižas mācītājmāja ir viens no piemēriem eklektisma (historisma) stila ieviešanā Kurzemes pastorātu arhitektūrā. Tā iemūžināta kādā 1898. gada fotoattēlā.⁴ Koku lapotnes daļēji aizsedz aiz dīķa esošo ēku, taču centrā pavid mezonīns ar trīsstūra frontonu. Cits attēls, fotografēts ap 1935. gadu, arī rāda ēku pret nelielo parku, kurā atradās dīķis.⁵

Padomju laiks un atmodas sākuma gadi

2002. gadā Valsts kultūras pieminekļu aizsardzības inspekcijas pārstāvji kopā ar draudzes mācītāju E. Bērziņu apsekoja mācītājmāju. Tika secināts, ka ēkā nelikumīgi tiek apdzīvota viena telpa, pārējās stāvēja tukšas. Pamati bijuši apmierinošā stāvoklī, sienām vietām nodrupis apmetums, pusei ēkas vēl padomju laikā, lai to glābtu, uzlikta savilces. Dārza pusē jumta stāvā daļēji iebrukuši griesti un bojātas jumta konstrukcijas. "Sliktā stāvoklī atradusies veranda, kuras logos nav bijis stiklu. Tomēr dažas durvis ēkā saglabājušās oriģinālās, ar vecām kaltām engēm".⁶

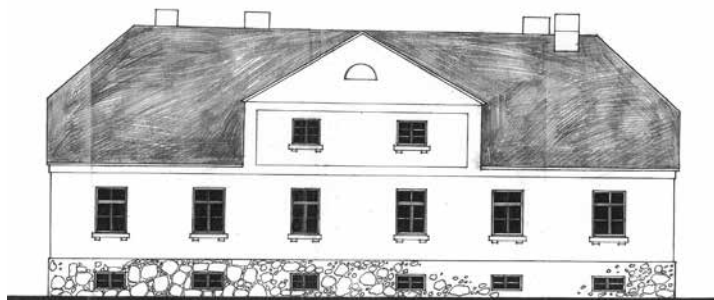
2006. gadā mācītājmāja joprojām bija draudzes īpašums. Šajā laikā ēka jau ilgstoši stāvēja neapdzīvota. Vienīgais darbs, kas bija paveikts, — tā norobežota ar vibrējošu lentu, jo likās bīstama. Minētā gada aprīlī vietējie

jaunieši uzsāka ēkas nojaukšanu! Patvaļīgi tika likvidētas jumta izbūves, nojauktas kāpnēs, starpsienas, izlauztas vēl atlikušās durvis, izdemolētas telpas. Nojaukta, proti, iznīcināta arī veranda galvenajā fasādē. Un tas viss bez jebkādas atbildības, nerēķinoties ar pastāvošo likumdošanu šādos jautājumos! Vai tiešām sāka atkārtoties 20 gadsimta 60. gadi, kad nežēlīgi tika postītas baznīcas, masveidā iznīcinātas to mākslas vērtības?

Šodien no mācītājmājas palikušas drupas un postaža. Vietām sagāzušās pat ārsienas, iegruvuši pārsegumi un pagraba velvēs, apkārt mētājas ķieģeļi un būvgaldniecības liecības. Iekšpusē vēl var redzēt, ka sienas bija apmetas uz skaliņiem, pārseguma sijās atradās gropes dēļu klājam jeb t. s. melnajiem griestiem. Tuvojoties ēkai, tukšās logailas, caur kurām redzamas debesis, mēmi raugās pretim nācējam. Nedaudz labāks stāvoklis ir vairākām citām muižas ēkām. Kādā no tām, kas atrodas tuvu pie mācītājmājas, viens gals vēl apdzīvots, laukakmeņu kūts vairs netiek izmantota, bet garā kalpu māja arī ir tikai daļēji apdzīvota.

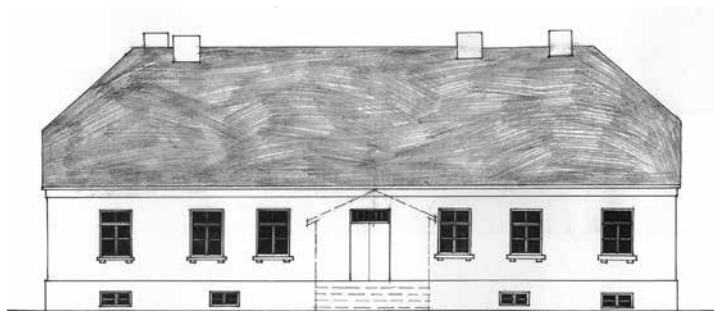
Kultūrvēsturisko liecību dokumentēšana

It kā paredzot šos kultūras mantojuma postījumus, 2003. gada nogalē ar Valsts kultūrkapitāla fonda atbalstu tika veikta mācītājmājas uzmērīšana (stāvu plānu, fasāžu, detaļu u. c.), fotofiksācija un esošās situācijas (apbūves) apzināšana. Darbu veica šī raksta autors, piedaloties arhitektiem Innai Šablovscai un Mārcim Zintim Zilgalvim. Draudzes ganu ilggadīgā mājvieta bija segta ar stāvu divslīpju jumtu, kura gali daļēji nošļauti. Jumta iesegums bija viļņotās azbestcements plāksnes, ārsienas sedza kaļķu javas apmetums. Ēkas galvenā fasāde pret pagalmu bija simetriska, ar nelielu koka verandu centrā, kur atradās galvenā ieeja. Dārza pusē būves centru akcentēja mezonīns ar diviem logiem un pusapļa logu frontonā. Abos ēkas galos atradās vienstāva piebūves,



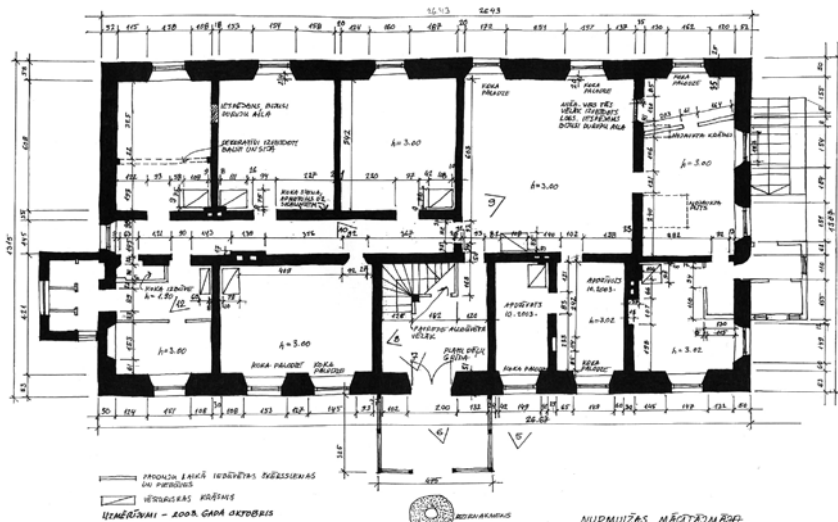
UZMĒRĪJUMS VEIKTS 2003.G. OKTOBRĪ
 NURMUĪZAS MĀCĪTĀJMĀJA
 PARKA FASĀDE M1:100
 FASĀDEI LĪMAI ATBILDĪGAS VĒLĀKŪ LĀGĀLI PIETURĒSĒS EIVAS
 ABOS GALOS UN JUMTA IZBĪDES APĒS PĻĒSĒS REJONĒMĀ

8. att. Dārza puses fasāde. Autora uzņēmums 2003

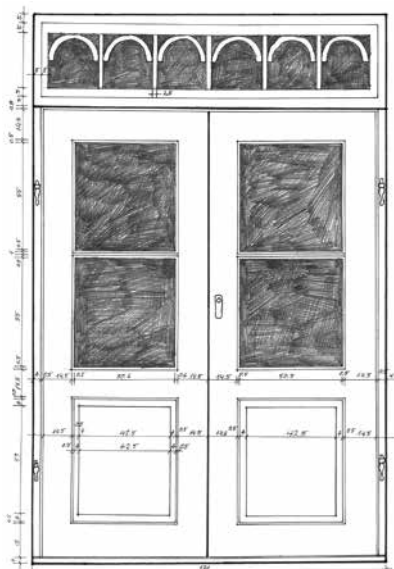


UZMĒRĪJUMS VEIKTS 2003.G. OKTOBRĪ
 NURMUĪZAS MĀCĪTĀJMĀJA
 BĀRĀLMA FASĀDE M1:100
 FASĀDEI LĪMAI ATBILDĪGAS VĒLĀKŪ LĀGĀLI PIETURĒSĒS EIVAS
 ABOS GALOS UN JUMTA IZBĪDES UN KOKA LĪVENĒMĀ

9. att. Pagalma puses fasāde. Autora uzņēmums 2003



UZMĒRĪJUMS - 2003.G. OKTOBRĪ
 NURMUĪZAS MĀCĪTĀJMĀJA
 STĀVA PLĀNS M 1:100



11. att. Galvenās ieejas iekšdurvju vērtnes.
M. Z. Zilgalvja uzņēmums 2003



13. att. Logs fasādē pret pagalmu.
Autora foto 2003



12. att. Iekšdurvju vērtņu viras.
Autora uzņēmums 2003

vienā no tām vēlākos gados ierīkotas labierīcības. Ēka bija pacelta uz augsta cokolstāva, jo zem tās atradās plašs pagrabs ar 11 telpām, kuras grupējās pie garenvirzienā esoša koridora. Ieeja pagrabā bija no gala pa plātām mūra kāpnēm. Ēkas fasāžu arhitektoniski dekoratīvais risinājums bija ļoti vienkāršs. Jumta dzegu veidoja vienkārša apmetumā veidota josla, tāda pati ierāmēja mezonīna stāvu. Logailas neapvija dekoratīva apmale, vienīgi zem tām utilitāras nepieciešamības dēļ bija izveidots izvirzījums. Interesanti, ka pie galvenās ieejas kā pakāpiens ārpusē bija novietots dzirnakmens.

Ēkas pirmā stāva plānojums bija raksturīgs šīs tipoloģiskās grupas būvēm. Vienā galā telpas kārtojās abās pusēs koridoram, otrā galā tās bija caurstaigājamas. Cauri verandai ieejot ēkā, skatam pavērās neliela halle ar liektām koka kāpnēm uz bēniņu stāvu. No tās varēja nonākt lielā zālē, no kuras bija sasniedzams koridors vienā galā un četras telpas otrā galā. Trijās telpās padomju laikā bija izveidoti mazāki nodalījumi, kurus vēlāk dēvēja par skabūžiem. Sešās telpās vēl atradās vēsturiskas krāsnis. Lielākā daļa no tām bija gludu glazētu podiņu, ar reljefu vainagojumu, kuru noslēdza profilēta dzega. Krāsnis padomju laikā bija vairākkārt pārkrāsotas. Vienā no telpām bija nojaukta plīts, vairākas nišas liecināja par aizbūvētām durvju ailām,



14. att. Galvenās ieejas durvju vērtņu fragments. Autora foto 2003



15. att. Kāpnes uz bēniņu stāvu.
Autora foto 2003



16. att. Iekšdurvju vērtne. Autora foto 2003



17. att. Krāsns fragments. Autora foto 2003

bet nodrupušais apmetums liecināja, ka tas iekšsienām likts uz skaliņiem. Atsevišķās telpās atradās izteikti platas koka palodzes, kā arī vēsturiskas durvju vērtnes no 19. gadsimta vidus ar dalījumu divos lielos pildiņos. Tām bija kāšu viras ar atliektiem galiem, arī ār-

durvju iekšējām vērtnēm, kuras tika detalizēti uzmērītas. To virsdurvju loga šproses veidoja arkatūru, vērtnes bija dalītas trīs pildiņos, no kuriem abi augšējie stikloti, vēsturiskais rokturis un atslēgas vairodziņš bija jau zuduši. Nebija saglabājušās arī ārējās vērtnes.

Kā brīnums hallē vēl atradās platu dēļu grīda, iespējams, no ēkas celšanas laika.

Baznīca un mācītāji, kuru darbs un dzīve saistīta ar pastorātu

Nurmuižas jeb Nurmē evaņģēliski luteriskā baznīca ir viena no ievērojamākām Kurzemes sakrālās arhitektūras celtnēm. Dievnams celts 1594. gadā muižas īpašnieka Georga fon Firksa ierosmē. Šī pirmā baznīca 1673.–1687. gadā pārbūvēta Kristofora fon Firksa ierosmē un saglabājusies līdz mūsu dienām. Tā ir manierisma — baroka stila piemineklis, un šim stilam attiecināma arī dievnama iekārta, kas gandrīz neskarta saglabājusies līdz mūsu dienām. Draudzes telpa sadalīta trīs jomos, no kuriem malējie ir zemāki un šaurāki. Apsīda veido atsevišķu telpu, kas pārsegta ar sarežģītas konfigurācijas zvaigžņu velvi. Baznīca ir bagāta ar mākslas pieminekļiem. Īpaši jāpiemin altāris, kura kompozīciju veido divi pāri vītu kolonnu. Tās tur pārtraukto segmentveida frontonu. Centrā novietota altārglezna "Golgāta". Altāra priekšā atrodas G. fon Firksa un viņa sievas kapa plāksne — ievērojams manierisma stila

akmens tēlniecības piemineklis.⁷ Ne mazāk nozīmīgs iekārtas priekšmets ir kancele ar bagātīgiem dekoratīviem un skulpturāliem kokgriezumiem. Baznīca ilgu gadu bijusi darba vieta daudziem mācītājiem.

Pirmais zināmais Nurmuižas mācītājs bija Erasmus Valters (*Walter*, 1588–1603). Pēc viņa draudzes dzīvi vadījuši vesela virkne mācītāju, kurus tieši attiecināt esošajai mācītājmājai nevar. 19. gadsimta pirmajā pusē pastorāta vieta saistāma ar šajā laikā draudzē kalpojušiem garīdzniekiem. No 1802. gada draudzes dzīvi 28 gadus vadīja mācītājs Johans Jakobs Tilings (*Tiling*, 1765–1830), kurš bija aktīvs grāmatu izplatītājs, mācījies Jelgavas Pētera akadēmijā, studējis Halles un Jēnas universitātēs. Viņš apbedīts pagalmā pie baznīcas, kur bija sprediķojis ilgu gadu. J. J. Tilingam sekoja dēls, adjukts Johans Henrihs Tilings (1801–1871), kurš, kļūstot par mācītāju, kalpoja līdz pat 1837. gadam. Viņu darbā nomainīja Kristiāns Henrihs Birgers (līdz 1877. gadam), bet no 1878. līdz 1903. gadam Nurmuižas draudzes mācītājs bija Frīdrihs Evalds Emanuels Bernevics (*Bernewitz*, 1848–1903). Viņam



18. att. Mācītāja J. J. Tilinga kapa piemineklis pie Nurmē luterāņu baznīcas.
Autora foto 2018



19. att. Mācītājs J. H. Tilings (1801–1871)
VKPAI PDC

palīgos tikai vienu gadu (1896–1897) draudzē kalpoja adjukts Georgs Rozēns, kuram sekoja divus gadus amatā esošais adjukts Vilhelms Jūlijs Antons Jirgenšons. Arī trešajam adjuktam Kristiānam Deksnim darba laiks bija īss — trīs gadi, līdz 1901. gadam. Visi šie minētie pēdējie četri vīri, domājams, mītnējās mācītājmājā, kuras nu vairs nav.

1905. gada notikumu laikā līdz pat savai aiziešanai viņsaulē draudzes dzīvi vadīja mācītājs Johans Alfrēds Jirgenšons (1865–1932), kurš pirms tam bija draudzes gans Balgalē (1892–1904). Nav ziņu, ka revolucionāro nemieru laikā mācītājmāja būtu cietusi, kaut gan daudzviet notikumi dievnamos un pie tiem bija dramatiski. “Uz šauro dzimteni lūkojoties, mums sirds kļūst smaga kā pielijusi egle, jo mūsu Latvijā ir notikušas

vēl nekur nedzirdētas lietas. Mūsu dievnamī ir aptraipīti asinīm, mācītāji ir tapuši tajos nolamāti, no kanceles rauti, daudzīti un apdraudēti... Un šādas un tamlīdzīgas negantības notikušas šādās Vidzemes un Kurzemes baznīcās: Kalcenavā, Vietalvā... Bez tam, vēl nemieri notikuši pie Nurmuižas, Cīravas, Salgales un citām baznīcām.”⁸ Jādomā, ka arī J. A. Jirgenšonam un viņa mājvietai šis laiks nebija viegls.

Īsu laiku, no 1930. līdz 1933. gadam, par mācītāju draudzē strādāja Balgales luterāņu mācītājs A. Ozoliņš. Laika posmā no 1933. līdz 1944. gadam draudzē kalpoja mācītājs Pauls Namgauds (1909–1957), tātad arī ar viņu saistās mācītājmāja. Jau pēc teoloģijas institūta beigšanas viņš tika 1932. gadā ordinēts un drīz sāka savu darbu. Taču tam bija lemti tikai 11 gadi, jo īsi pirms Latvijas otrreizējās okupācijas viņš devās trimdā, sākumā Vācijā, vēlāk Anglijā, kur līdz mūža galam aprūpēja Mančesteras un apkārtnes latviešu draudzi. Skaudrajā pārmaiņu laikā — 1944.–1945. gadā par mācītāju strādāja Jānis Melnbārdis, un pēc viņa, līdz pat 1949. gadam — deportāciju laikam, savu amatu pildīja Kārlis Dzenis. Viņam sekoja mācītājs Edgars Krūmiņš un kopš 1990. gada — Ēvalds Bērziņš, nu jau bez savas mācītājmājas.

Secinājumi

Nojauktā Nurmuižas mācītājmāja bija raksturīga sava laika arhitektūras liecība, viena no vēl esošajām šīs tipoloģiskās grupas ēkām, piemēram, mācītājmuižas Puzē (1856), Jaunpiebālgā (1863), Zemītē (19. gs. pēd. cet.) un citur. Tā atspoguļoja arī arhitekta T. Zeilera aktivitātes un darbību Kurzemē. Ēkas būvaprums, telpiskā struktūra, konstruktīvais risinājums un detaļas bija nozīmīgs izziņas avots par šī laikposma būvmākslu, tās izpausmēm vienkāršā lauku vidē. Mācītājmāja bija arī nozīmīga liecība par draudzes gana, viņa ģimenes un kalpotāju sadzīvi, ikdienas gaitām. Tā kopā ar

saimniecisko kompleksu un dabas vidi veidoja vienu no pagasta vēstures lappusēm. Diemžēl informācija par Nurmuižas mācītājmāju saglabāties tikai periodikā, literatūras avotos un arhīvu materiālos.

Avoti un piezīmes.

- ¹ *Latviešu konversācijas vārdnīca*. Rīga: grāmatu apgādniecība A. Gulbis, 1937. 15. sēj. 29461. sleja.
- ² LVVA, 6999. f., 13. apr., 348. l., 97. lpp.
- ³ Projekts publicēts grāmatā Bruģis D. *Historisma pils Latvijā*. Rīga: Sorosa fonds Latvija, 1996. 93. lpp.

- ⁴ Valsts kultūras pieminekļu aizsardzības inspekcijas Pieminekļu dokumentācijas centrs (turpmāk VKPAI PDC). Lieta “Nurmuižas mācītājmuiža”.
- ⁵ Herder–institute. Bildkatalog. Inv. Nr. 227764. www.herder-institut.de
- ⁶ VKPAI PDC Lieta “Nurmuižas mācītājmuiža”.
- ⁷ Čoldere D. *Nurmes baznīca*. Rīga: Mantojums, b. g.
- ⁸ *Ēvanģēliuma gaisma. Garīgs mēnešraksts*. Izdevējs T. Grinbergs. 1905. Nr. 7. 404., 405. lpp.

Par autoru

Dr. arch. Jānis Zilgalvis kopš 1995. gada vada Arhitektūras daļu Valsts kultūras pieminekļu aizsardzības inspekcijā. Latvijas Mākslas akadēmijas Mākslas vēstures institūta vadošais pētnieks (1989–2009). Rīgas Tehniskās universitātes Arhitektūras un pilsētplānošanas fakultātes docents (2001–2014). Kopš 2012. gada — Latvijas Zinātņu akadēmijas īstenais loceklis. Zinātniskās intereses un praktiskā darbība saistīta ar Latvijas lauku un mazpilsētu arhitektūras mantojuma, kā arī kultūrvēsturiskās vides izpēti, kultūras mantojuma aizsardzību un popularizēšanu.

About the Author

Dr. arch. Jānis Zilgalvis, since 1995, heads the Architecture Department of the the State Inspection for Cultural Heritage Protection. Leading researcher of the Institute of Art History, Art Academy of Latvia (1989–2009). Associate Professor of the Faculty of Architecture and Urban Planning, Riga Technical University (2001–2014). Since 2012, full member of the Latvian Academy of Sciences. Research interests and practical work concern research of the architectural heritage of Latvian countryside and towns, and cultural historical environment, protection and popularisation of cultural heritage.

ASPECTS OF DOCUMENTING CULTURAL HERITAGE. NURMUIŽA PASTORATE

Jānis Zilgalvis

janis.zilgalvis.@inbox.lv

Summary

Key words: *history of Latvian architecture, architecture of pastorates, investigation, protection and documentation of rural cultural historical and social environment*

An important part of Latvian cultural heritage includes pastorates of Lutheran parishes, Catholic and Orthodox priests. In many places this environment has been completely destroyed or its further existence is endangered, among these — Nurmuiža (*Nurmhusen*) pastorate. The project author (1887) of the pastorate house was architect Theodor Seiler from Berlin.

In 2002, representatives of the State Inspection for Cultural Protection inspected the pastorate and found that one room of the building was illegally inhabited while the rest remained empty. In 2006, the pastorate was still owned by the parish, it was uninhabited. In April 2006, the local youth started unwarranted dismantling of the building. Today there are only ruins in this place.

In the late 2003, with the support of the State Cultural Capital Foundation the survey of the pastorate was performed as well as photo fixation. This work was done by the author of this paper with cooperation by the architects I. Šablovskā and M. Z. Zilgalvis.

The Evangelical Lutheran Church of Nurmuiža (*Nurme*) is one of the most important sacral architecture buildings in Kurzeme region. The church was built in 1594, and this first church building was rebuilt and has been preserved until today. This is a monument of Mannerism — Baroque style including the church interior which has been preserved almost intact. For many years the church has served as a working place for a number of pastors: E. Valters, J. J. Tilings, J. H. Tilings, K. H. Birgers, F. E. E. Bernevics, G. Rozēns, V. J. A. Jirgensons, K. Deksnis, A. Ozoliņš, P. Namgauds, J. Melnbārdis, K. Dzenis, E. Krūmiņš, and Ē. Bērziņš.

The destroyed Nurmuiža pastorate was a characteristic architectural evidence of its time (one of the typological group of such buildings like pastorates in Puze, Jaunpiebalga, Zemīte and elsewhere). It reflected also the activity of architect T. Seiler in Kurzeme. The spatial structure and construction details were an important source of information about the construction art of that period and its manifestations in simple rural environment. The pastorate house bears evidence also about the daily routine of the pastor, his family and servants. Regrettably, information about Nurmuiža pastorate has been preserved only in periodical publications, literature sources and archive materials.